

# Служоречевая карта

Фамилия

Имя Отчество



## Пояснительная записка

**Слухоречевая карта** – это индивидуальная карта слухоречевого развития ребенка с нарушенным слухом, которая ведется в школе на протяжении всех лет обучения ученика. Комплексное обследование проводится с момента поступления ребенка в общеобразовательное учреждение. Для детей, поступивших в первый раз в учреждение, проверка проводится не раньше чем через 2 недели после поступления в школу, что связано с необходимостью адаптации детей к школьным условиям и уточнением режимов работы электроакустической аппаратуры. Для всех обучающихся проверки проводятся на индивидуальных занятиях. Каждый сеанс занимает не более 20-25 минут. В целом на комплексное обследование требуется не более 2-х недель. Учитель – дефектолог проводит комплексное обследование совместно с ассистентом. Предпочтение отдается учителю класса, учителю музыкально-ритмических занятий. Содержание и методика проверок, подходы к анализу полученных результатов разработана *Е.П.Кузьмичевой, Е.З.Яхниной, опубликована в кн.: «Развитие устной речи у глухих школьников,-М.,2001*

Слухоречевая карта содержит необходимые сведения о ребенке: дату рождения, диагноз по слуху, тип ИСА или КИ, сведения о родителях, законных представителях, контактные данные.

Проверка для вновь поступивших детей проводится один раз и включает в себя: **Обследование строения и функции артикуляционного аппарата, особенности дыхания (речевого), голоса** (См.: *Волкова Л.С., Лалаева Р.И., Мастюкова Е.М., и др. логопедия: учеб. Для студ. Дефект. Фак-та. – М., 1995.*

**Аналитическая проверка произношения** (методика такой проверки разработана *Ф.Ф. Рау, Н.Ф. Слезиной (1981г)*), проводится в начале учебного года, после первого полугодия, в конце учебного года. В эти же сроки проводится корректировка планирования по работе над произношением. **Обследование произносительной стороны самостоятельной связной речи и слухозрительного восприятия текста** осуществляется с помощью текстового материала из специально разработанных разноуровневых по сложности коротких текстов (с сериями картинок к ним), содержание которых близко к жизненному и эмоциональному опыту учащихся. В них сочетается диалогическая, монологическая речь, фразы с различными интонационными конструкциями, контрастными эмоциональными состояниями. Проверка может проводиться в 2 и более этапов (занятий).

**Обследование слуха речью (определение рабочего и резервного расстояния)** включают специально сбалансированные по частотам списки слов, проводится в начале учебного года.

**Обследование состояния и резервов развития слухового восприятия речи с ИСА (КИ)** В этом обследовании проверяется восприятие слов разными сенсорными способами – на слух, слухозрительно и зрительно. Используются сбалансированные списки фраз, разработанные *Е.П. Кузьмичевой, Е.З. Яхниной (2001)* с учетом уровня речевого развития глухих детей. Каждый список содержит по 10 фраз: 4-представляют собой поручения, 5-вопросы, 1-сообщение-повествовательное предложение, Фразы в обоих списках не совпадают, но повторяются слова в определенной грамматической форме, каждая фраза и списки в целом сбалансированы по количеству слов, по использованным грамматическим и синтаксическим конструкциям, интонационным структурам и

по порядку предъявления поручений, вопросительных и повествовательных предложений. Речевой материал каждый учитель-дефектолог подбирает самостоятельно в соответствии с возрастом и уровнем речевого развития. Проверка проводится в начале и конце учебного года.

*(Методика: Е.П. Кузьмичёва, Е.З. Яхнина «Обучение глухих детей восприятию и воспроизведению устной речи» Москва, Издательский центр «Академия» 2011г стр.75-79)*

Также, записываются результаты восприятия **списков слов Л.В. Неймана** (от 20-ти до 50-ти слов). Смена списков осуществляется, если ребенок выполняет задание (воспроизводит точно слова) от 80 %до 100%, на более сложные.

Обследуется восприятие на слух в (ИСА) индивидуальных слуховых аппаратах и с речевыми корректорами кохлеарных имплантов (КИ), **неречевых звучаний** окружающего мира, эмоциональных проявлений человека, голоса людей и животных, бытовые приборы и т.д. Темы, количество неречевых звучаний, характер, расстояние до звука каждый учитель-дефектолог определяет индивидуально для каждого ребенка. Использование опоры (картинки, таблички) допускается. Проверка проводится в начале и конце учебного года.

**Обследование состояния слуховой функции без ИСА** не проводится с детьми после кохлеарной имплантации, слабослышащими, позднооглохшими. При обследовании выявляется наличие у глухого ребенка условной двигательной реакции при восприятии на слух речевых стимулов, максимальное расстояние, на котором он уверенно реагирует на голос разговорной громкости, возможности восприятия на слух, различающихся по фонетическому составу групп слов (*списки Е.П. Кузьмичёвой., 1991*) (*методика описана: Е.П. Кузьмичёва, Е.З. Яхнина «Обучение глухих детей восприятию и воспроизведению устной речи» Москва, Издательский центр «Академия» 2011г стр.73-75*) Проверка проводится в начале и конце учебного года.

В сводную таблицу за все года обучения заносятся результаты (%): **контрольных работ по развитию слухового восприятия**, которые проводятся после первого и второго полугодия. Методика проведения: детям предлагается до 25 фраз с учетом индивидуальных особенностей детей: на слух, слухозрительно, с полной и частичной опорой на таблички или картинки. Речевой материал выбирается из пройденного за полугодие программного материала и включает в себя: фразы из текстов, диалогов, стихотворений, организационные и учебные фразы;

**аудиторской проверки внятности произношения**, проводится комиссией auditors (не педагогических работников) в конце каждого года обучения.

Протоколы контрольных работ, аудиторской проверки хранятся до завершения пребывания в образовательной организации.

В слухоречевую карту включается **мониторинг речевой активности детей на общеобразовательных уроках и во внеурочной деятельности**. Учитель-дефектолог методом наблюдений при посещениях занятий с психологом, факультативов, кружковой деятельности, мероприятий различного уровня, разные спортивные и творческие объединения, свободную деятельность детей фиксирует в карте готовность ребенка к общению, выявляет особенности речевого поведения, трудности контакта со слышащими людьми, делает определенные выводы. Разрабатывает стратегию создания специальных условий,

взаимодействие с другими педагогами для помощи ребенку в развитии умений и навыков речевого поведения в различных жизненных ситуациях. Речевая активность отслеживается и анализируется в конце каждой четверти.

Отдельным разделом в слухоречевую карту внесены **аудиограммы, темпограммы, настройки речевого процессора, слуховых аппаратов** и заключения врача-сурдолога за весь период обучения в школе.

По окончании полугодия учитель-дефектолог пишет **отчёт** по выполнению рабочей, (индивидуальной) программы по всем разделам: обучение произношению (работа над дыханием, голосом, звуками, ритмико-интонационной стороной речи), развитию слухового восприятия (предметные, метапредметные и личностные результаты), восприятию неречевых звучаний, делает выводы для дальнейшей корректировки работы с обучающимся.

По завершении учебного года составляется подробный **отчет родителям (законным представителям)** о результатах развития речи и слуха обучающихся. Второй экземпляр отчёта, с подписью родителей (законных представителей) хранится в слухоречевой карте до завершения обучения ребенка.

<b>Фамилия, имя, отчество:</b>	
<b>Дата рождения:</b>	
<b>Тип КИ (ИСА): правый: левый:</b>	
<b>Диагноз:</b>	
<b>Домашний адрес, телефоны:</b>	
<b>Сведения о родителях: мать: отец:</b>	

# Аналитическая проверка произношения

\_\_\_\_\_ класса \_\_\_\_\_ года обучения

## 1. Профиль произношения

	а	о	у	и	э	ы	п	т	к	ф	с	ш	х	ц	ч	щ	в	л	р	м	н	б	д	г	з	ж	я	ё	ю	е	й
н																															
к																															

## 2. Протокол обследования произносительной стороны самостоятельной связной речи и слухозрительного восприятия текста.

**Речевой**

**материал** \_\_\_\_\_

\_\_\_\_\_

\_\_\_\_\_

\_\_\_\_\_

\_\_\_\_\_

**начало учебного года (проверка №1)**

**конец учебного года (проверка №2)**

Способ предъявления \_\_\_\_\_

\_\_\_\_\_

\_\_\_\_\_

### Характеристика самостоятельной речи обучающегося:

по внятности \_\_\_\_\_

\_\_\_\_\_

по эмоциональности, выразительности, естественности звучания \_\_\_\_\_

\_\_\_\_\_

\_\_\_\_\_

### Использование невербальных средств речевой коммуникации:

темп речи \_\_\_\_\_

голос \_\_\_\_\_

по высоте \_\_\_\_\_

по тембру \_\_\_\_\_

по силе \_\_\_\_\_

### Воспроизведение слов:

<i>точное</i> _____	_____
<i>слитное</i> _____	_____
<i>звуковой состав</i> _____	_____
<i>словесное ударение</i> _____	_____
_____	_____

### орфоэпические правила \_\_\_\_\_

_____	_____
_____	_____

### Воспроизведение фразы:

<i>слитное</i> _____	_____
_____	_____
<i>логическое ударение</i> _____	_____
_____	_____
_____	_____
<i>синтагматическое ударение</i> _____	_____
_____	_____
_____	_____
<i>мелодическая структура фразы</i> _____	_____
_____	_____
_____	_____

<b>Примечание</b> _____	_____
_____	_____
_____	_____
_____	_____

<b>Вывод</b> _____	_____
_____	_____
_____	_____
_____	_____
_____	_____

i





**Обследование состояния и резервов развития слухового восприятия речи с ИСА (КИ)**

Дата \_\_\_\_\_ класс \_\_\_\_\_

Ф.И. \_\_\_\_\_

Аппараты \_\_\_\_\_ Расстояние \_\_\_\_\_

**Фразы**

---

---

---

---

---

---

Список слов	Воспринято точно %	Ритмический рисунок %	Отдельные звукокомплексы %

Примечание

---

---

---

<b>Неречевые звуки</b>	
Темы	Результат

Примечание

---

---

---

**Вывод**

---

---

---

---

## Обследование состояния слуховой функции без ИСА

Дата \_\_\_\_\_ класс \_\_\_\_\_

Ф.И. \_\_\_\_\_

Предъявляемые слова	Правое ухо				Левое ухо			
	нач. года		конец года		нач. года		конец года	
	I предъявление	II предъявление	I предъявление	II предъявление	I предъявление	II предъявление	I предъявление	II предъявление
1. август								
2. вторник								
3. голубь								
4. завтра								
5. жизнь								
6. круг								
7. июль								
8. курица								
9. лес								
10. лётчик								
11. юбка								
12. песок								
13. мука								
14. сентябрь								
15. шуба								
16. уют								
17. туфли								
18. брюки								
19. чулки								
20. масло								

Расстояние \_\_\_\_\_

Воспринято точно %	Ритмический рисунок %	Не воспринято %

Характер двигательной реакции (стойкая/ нестойкая) \_\_\_\_\_

Расстояние \_\_\_\_\_

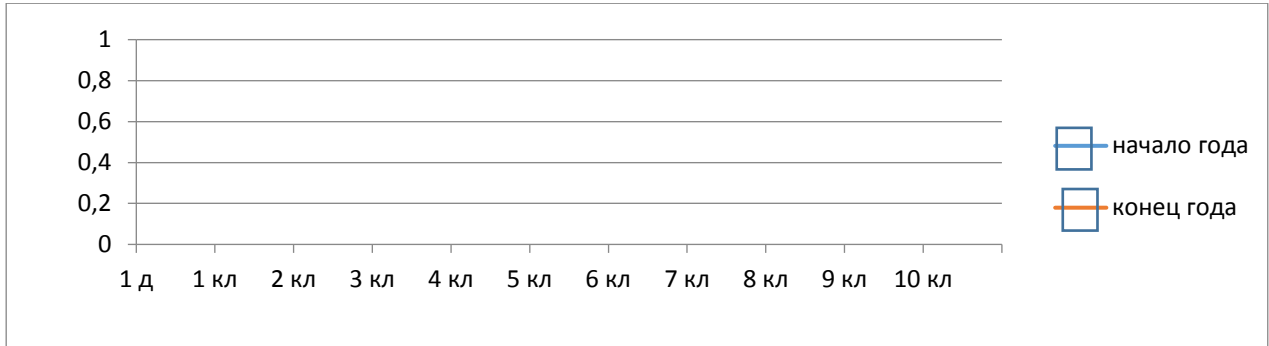
Примечание \_\_\_\_\_

**Результат обследования**

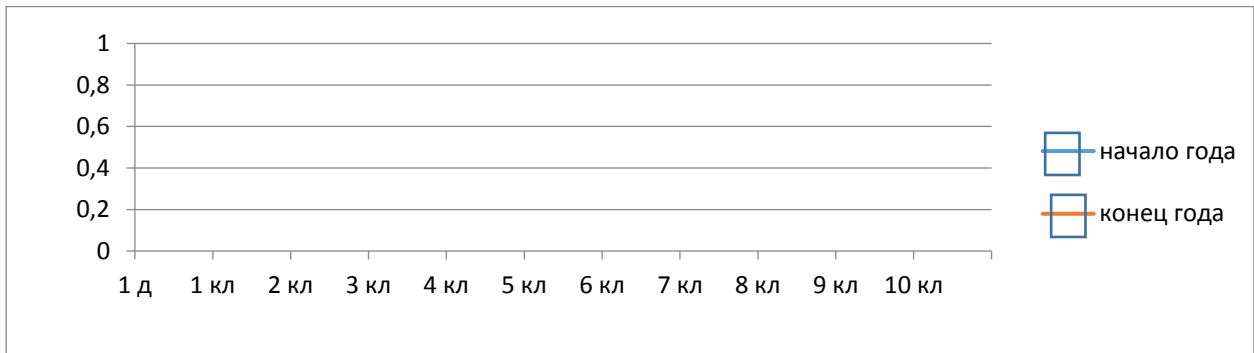
# Мониторинг слухоречевого развития

Ф.И. \_\_\_\_\_

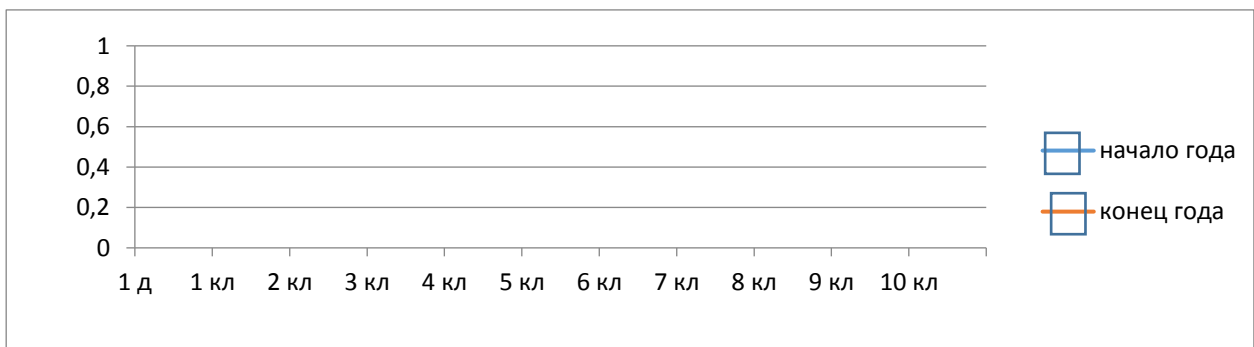
## показатели сформированности произносительных навыков



## проверка восприятия контрольных слов на слух



## выполнение программного материала по РСВ



## внятность речи

